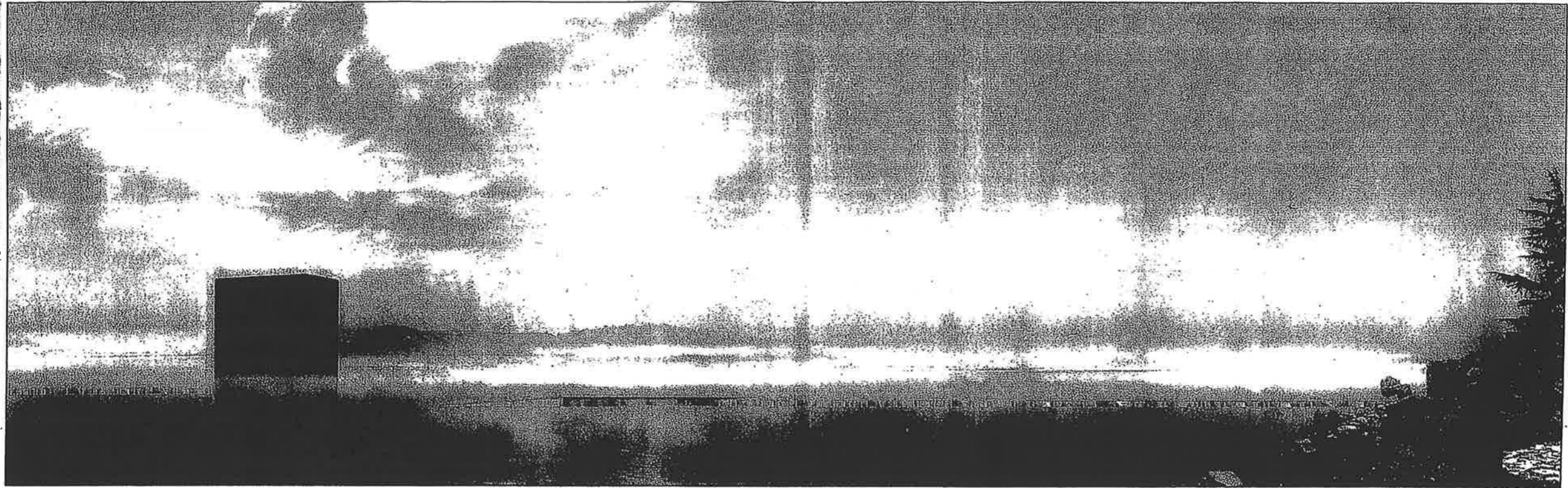


ÉVÉNEMENT La Confédération helvétique inaugure aujourd'hui une exposition nationale dans quatre villes au pied du Jura

1 380'000 lecteurs

Suisse : Expo 02 met le feu aux lacs



A l'entrée de Morat, un cube de tôle rouillée haut de 34 m, émerge du lac : le monolithe de Jean Nouvel, symbole de l'éphémère. (DR.)

Neuchâtel : Annie Barbaccia

La Suisse anticonformiste existe. Capable de jouer son hymne avec des appareils ménagers, d'inciter à se marier pour vingt-quatre heures seulement, de détruire des billets de banque en public... Cette Suisse-là s'appelle Expo 02. Elle ouvre aujourd'hui et s'installe jusqu'au 20 octobre. C'est une exposition nationale, la sixième depuis celle qui se tint à Zurich en 1893, la première depuis celle de Lausanne en 1964. Elle se compose de cinq sites, des « arteplages » (un néologisme inventé pour l'occasion), installés au bord de trois lacs et sur leurs eaux, à

grand renfort de pilotis et d'imagination. Les quatre arteplages de Morat, Neuchâtel, Bienne et Yverdon-les-Bains présentent chacun une dizaine d'expositions autour d'un même thème. Tandis qu'un cinquième, itinérant, le bateau du Jura, sillonne les lacs reliés par des canaux. Architecture d'avant-garde, effets spéciaux, technologie de pointe... ces parcs d'attractions proposent aussi quantité d'aires de jeux et de balades, de boutiques et de restaurants, de spectacles et d'animations.

Étonnant et détonnant, décapant et décoiffant, les qualificatifs manquent pour décrire l'événement. Comme le souligne Nelly Wenger, la présidente d'Expo 02, « toute exposition est une méditation ». Celle-ci mérite à coup sûr le déplacement. D'autant

qu'elle pénètre une région touristiquement méconnue, à mille lieues, quoiqu'à trente ou quarante kilomètres, de la Suisse montagnarde de carte postale.

Aux confins de cinq cantons (Vaud, Jura, Neuchâtel, Berne et Fribourg) et de deux cultures (romande et germanique), le « Pays des trois lacs » (Neuchâtel, Bienne, Morat) étire sa campagne potagère au pied des douces crêtes jurassiennes viticoles. Cette contrée de villages aux fermes trapues, de cités médiévales pastel et de villes industrielles réglées sur le tic-tac des montres qu'elles fabriquent avec précision, représente aussi une autre Suisse. Voilà pourquoi Expo 02 l'a élue pour bousculer les traditions. Morceaux choisis sous pavillons délirants.

Carnet d'adresses

Neuchâtel

► **Hôtel Palafitte ******. Avec ses 40 pavillons sur pilotis, dont 24 sur le lac, ses pontons et ses voitures électriques, il joue les paradis hôteliers du bout du monde... Construit pour Expo 02 et comme bel éphémère, il lui survivra jusqu'en octobre 2003. Jean Couture a signé ce luxueux « yacht » design, murs blancs, sols chêne clair et tek, chambres bleues, beiges, terracota ou vert amande, avec baignoire jacuzzi et terrasse privative d'où une échelle plonge dans l'eau. Technologie à la 007 (ordinateurs,

Places réservées au parking sous-terrain et location de Smart à la journée. A partir de 260 € la chambre double (tél. : 00.41.32 723.15.15 et www.beau-rivage-hotel.ch).

► **Sous la tente**. Dans le village de tipis plantés au bord du lac. Sommaire mais amusant quand on est avec des enfants : tentes indiennes blanches de cinq ou douze lits bas en bois, disposés en rond, nappés de matelas en mousse, draps en lin et couvertures de laine : 28 € la nuit, 14 € pour les enfants ou location d'un tipi familial à cinq places pour 134 €. Petit déjeuner 7 €, dîner à partir de 13 € (réserva-

de 98 € la chambre double avec les petits déjeuners tél. : 00.41.32 322.94.66).

Yverdon-les-Bains

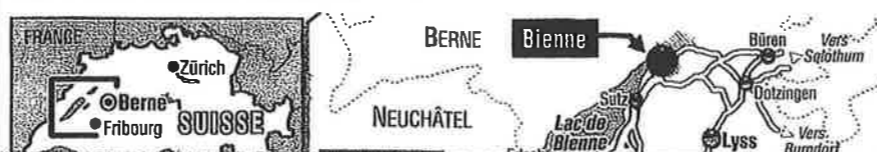
► **La Prairie ******. A dix minutes du centre-ville, une étape plus que centenaire, style grand relais campagnard confortable et cosy : 36 chambres différentes aux salles de bains par-fois un peu exigües, un café bar, une table gourmande spécialiste du poisson (menu à partir de 41 €) et l'accueil charmant de Jacques et Gina. A partir de 168 € la chambre double avec les petits déjeuners (tél. : 00.41.24 425.19.19 et

□ « INSTANT ET ÉTERNITÉ » à Morat

Un monolithe rouillé émerge du lac à l'entrée de la ville. Symbole de l'usure du temps, il contraste entre le caractère éphémère d'Expo 02 et l'historique cité médiévale figée dans

manche l'une des quatre langues officielles suisses avec le français, l'allemand et l'italien), un cube sombre où l'on se promène pieds nus dans l'eau (chauffée entre 23 et 28° C), fait prendre conscience de la nécessité de la préserver.

Quatre sites en fête



Le Figaro, 15.5.02

son tendre décor propre. « Quand vous arrivez à Morat, vous comprenez tout de suite le choix du thème », sourit Jean Nouvel, auteur du « délit » et maître d'œuvre de l'artéplage. L'architecte français n'a pas lésiné sur la rouille. Elle a tout rongé. Y compris le mésoscaphe de Jacques Picard (le papa de Bertrand, l'aérospatial), sous-marin réalisé pour l'exposition de Lausanne en 1964, échoué devant les ondes éberluées. Ou les sept humbles cabanes essayant de questions fondamentales sur l'existence et la foi.

Au dernier étage du monolithe, accessible en barge à tous vents, la bataille de Morat (victoire des Confédérés sur Charles le Téméraire, en juin 1476) fait rage. Sanglante (12 000 morts) et étrangement chatoyante sur ce panorama circulaire de 111-m de long, une toile peinte en 1894 par l'allemand Louis Braun, après quatre mois de travail et un an de restauration.

□ « NATURE ET ARTIFICE » à Neuchâtel

Trois galets métalliques géants flottent au-dessus d'une plate-forme au milieu d'un champ de roseaux. « Souvenir bienheureux des jours d'enfance où l'on flânait en famille le long des quais pour chercher des pierres plates et les faire rebondir sur l'eau », suggère le catalogue d'Expo 02. On dirait plutôt des soucoupes volantes auréolant les pavillons d'exposition. « Magie de l'énergie », dans un bâtiment de cuivre rose luisant, présente un orchestre de lavelinge, séchoirs à cheveux, aspirateurs, ventilateurs... qui interprète l'hymne suisse en bouquet final. « Aua extrema » (les « Eaux extrêmes », en ro-

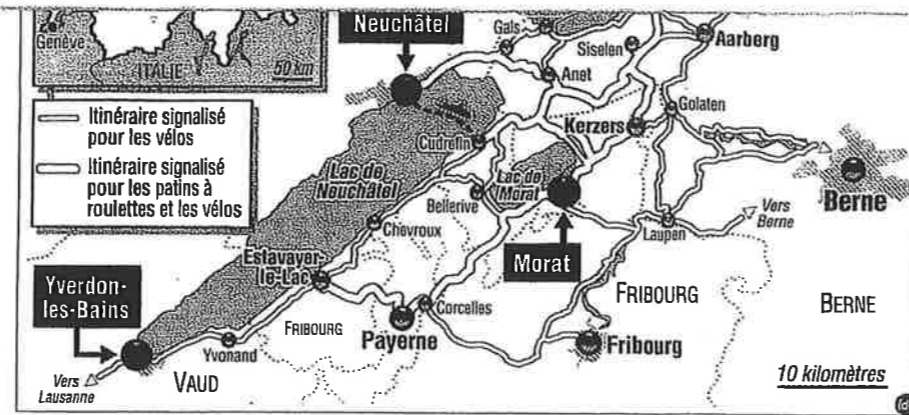
vision d'apocalypse à « Beaufort 12 » : une maison éventrée, des arbres déracinés, une voiture fracassée témoignent des ravages d'une tempête reconstitués dans les moindres détails avec un simulateur de vent soufflant à 120 km/h... Terrifiant. « Manna » invite à la gourmandise : l'énorme charlotte aux boudoirs en plastique jaune citron ouvre son cœur garni de ciel cobalt et de gazon vert cru. Dans les effluves de vanille, fraise et pomme, le plaisir augmente ou s'altère et c'est à chacun de trouver sa voie entre nature et artifice.

□ « POUVOIR ET LIBERTÉ » à Bienne

Un pont arachnéen enjambe le bout du lac, tel un arc tendu entre la berge et la longue plate-forme plantée de trois tours futuristes revêtues d'un métallique tissu argenté. Dans la plus haute, la Tour des Sons, des micros enregistrent le vent, les eaux, le piétinement des badauds et tous les bruits environnants, mixés en permanence par un DJ, puis rediffusés.

Aider à la découverte d'un sixième sens, celui du bonheur, c'est le but de « Happy End », un gros cube de briques vermilion d'où l'on dégringole en toboggan, groggy (et heureux !). « Strangers in Paradise » secoue les clichés de la Suisse (Guillaume Tell, Heidi, les vaches qui rient...) avec un voyage surréaliste s'effectuant à bord d'un chariot de supermarché télécommandé (le pavillon est financé par Migros) à deux places. Copies conformes, taille adulte, de ceux sur lesquels on installe les bambins en faisant ses courses. Hilarant.

Il brille au soleil comme l'or et c'en est justement : 3 kilos



du précieux métal s'étalent en une fine couche de 1 millimètre sur les parois de l'ancre sacrilège où les billets de banque se détruisent à la pelle avec la bénédiction (et le financement) de... la Banque nationale suisse !

□ « MOI ET L'UNIVERS » à Yverdon-les-Bains

« On vient ici en laissant sa vie à la porte, pour passer un bon moment », expliquent les organisateurs. Rebaptisés « Swiss Love », les jeux de l'amour et du hasard ont repris du service sur

grand écran. Dans ce cinéma, chacun compose son propre scénario en poussant des portes qui s'ouvrent sur des tranches de vie, rencontres entre deux êtres de tous âges, mœurs ou conditions.

« Oui ? toi et moi pour vingt-quatre heures », interroge le pavillon blanc soutenu par des colonnes multicolores. L'union symbolique se scelle ici, après un parcours intérieur en sept étapes. Les mariés reçoivent un objet lumineux. Il s'éteindra le jour suivant. La visite s'achève

dans un nuage. Un de plus à Yverdon, disent perfidement ses voisins. Qu'à cela ne tienne. Celui-là nimbura pendant cent cinquante-neuf jours sa structure métallique posée sur le lac pour le grand bonheur des chalands. Protégés par un imperméable des gouttes de pluie généreusement diffusées, ils monteront tout en haut, jusqu'au « bar des anges » pour siroter de l'eau minérale (quarante sortes au choix !) et contempler le monde qui s'étend à leurs pieds, comme une promesse...

écran plasma, DVD, paroi lumineuse, commandes électriques multiples...) et une table tenue par Yannick Lecoq (venu de La Bastide de Tourtour, dans le Var). Pour une à trois personnes, 548 € la nuit sur le lac, 479 € « à terre » et 21 € le petit déjeuner avec, dommage, du jus d'orange en boîte et un banal thé en sachet... Menus de 39 à 96 € (tél. : 00.41.32.723.02.03 et www.palafitte.ch).

► **Hôtel Beau-Rivage ******. Face au lac, sur la place du Mont-Blanc, un bâtiment Belle Époque en pierre jaune d'Hauterive, devenu hôtel et meilleure adresse de la ville en 1993 : 65 chambres merisier doré et moquettes beiges, toutes avec baignoire et douche séparée, dans un style luxueux et dépouillé. Rotonde et verrière agrandissent joliment le restaurant. Le week-end, le bar s'ouvre en terrasse et en musique jusqu'à 1 heure du matin et l'on danse (sans techno) au cocktail-bar du sous-sol jusqu'à 4 heures. Restauration, environ 50 €.

tion auprès d'Expo 02).

Bienne

► **Hôtel Elite ******. Près de la gare, l'un des plus anciens de la ville, fonctionnel, confortable et spacieux : 75 chambres et suites très claires, un garage, une table notée 15/20 au *GaultMillau*, et un superbe bar-restaurant design, noir-blanc-inox, le Baramundo, rendez-vous prisé des Biennois. Repas, environ 30 €. A partir de 250 € la chambre double avec les petits déjeuners (tél. : 00.41.32.328.77.77 et www.hotelette.ch).

► **Villa Lindenegg**. En français, « le coin des tilleuls », une maison de maître du XIX^e, parquets à chevrons, murs blancs, moulures, 8 chambres fort originales (la n° 4 avec une grande terrasse dominant le jardin) et un restaurant, Le Bistrot, avec veranda sur verdure. Trois femmes, Brigitte, Marianne et Rosmarie, tiennent depuis cinq ans ce rendez-vous charmant à deux pas de la vieille ville. Repas : environ 35 €. A partir

www.hotellaprairie.ch).

► **Hôtel Everland**. A l'artéplage, une chambre unique sur pilotis, un grand lit, une douche, des sanitaires et le lac à perte de vue. Attention, intimité limitée : jusqu'à 18 heures, les badauds ont le droit de coller leur nez aux carreaux, c'est le jeu de ce « loft » à vivre solo ou en duo. 171 € la nuit, petits déjeuners compris. Réservation auprès d'Expo 02, à partir du 1^{er} seulement pour chaque mois courant.

Morat

► **Hôtel Schiff *****. Au bord du lac, à deux pas de l'artéplage, 15 chambres de style, un restaurant habillé de bois surmonté d'une terrasse et un bar en rotonde ouvert sur une deuxième terrasse. Repas : 60 € environ. A partir de 192 € la nuit (tél. : 00.41.26.670.27.01 et www.hotel-schiff.ch).

A. B.

► D'autres infos sur : www.lefigaro.fr/voyage

Préparer votre visite

Y ALLER

► **En voiture**. A Lausanne, prendre l'autoroute N1, direction Neuchâtel-Bienne (vignette obligatoire 40 FS ou 27,36 €).

► **En avion**. Aéroports de Genève, Zurich, Bâle et Berne (puis trains), vols Air France (tél. : 0 820 820 820 et www.airfrance.fr) et Swiss (tél. : 0 820.04.05.06 et www.swiss.com) au départ de Paris et de la province.

► **En train**. Au départ de Paris, TGV Lyria (ex-Ligne de cœur) pour Neuchâtel (via Dijon, Dole, Frasne et Pontarlier), 182,40 € l'aller-retour en première et 125,60 € en seconde. Ou acheter un billet aller-retour jusqu'à la frontière puis un Swisspass valable pour tous les trains, bus et bateaux (sauf Iris) : à partir de 155 € en première et de 132 € en seconde pour quatre jours. (SNCF, tél. : 08.36.35.35.35 et www.sncf.fr).

CIRCULER D'UN SITE À L'AUTRE

► **En voiture**. Parkings à l'entrée des villes : à partir de 14 €, bus-navette compris, pour une à trois personnes par véhicule.

► **En train**. Rapide et pratique, 20 minutes en moyenne d'une gare à l'autre, chacune à un quart d'heure à pied de l'artéplage. Par exemple, Neuchâtel/Bienne, 14 € l'aller-retour en seconde et 23 € en première.

► **En bateau**. À bord des quatre catamarans Iris, construits spécialement à La Rochelle pour Expo 02, 14 € ou 21 € la carte journalière (réservation obligatoire auprès d'Expo 02). Ou avec les compagnies de navigation des lacs. Au départ de Neuchâtel, par exemple, prix aller-retour : Yverdon-les-Bains, 31 € ; Bienne (via le canal de la Thyelle) 34 € ; Morat (via le canal de la Broye), 23,16 €.

► **À vélo ou en patins à roulettes**. A l'entrée des artéplages, ainsi qu'à Anet (entre Neuchâtel et Morat), des Bike stations louent différents types de vélos (classiques, allongés, tandem, avec remorque pour les enfants...) et des patins à roulettes en ligne pour environ 18 € la journée. Un réseau de pistes (voies cyclables et patinables séparées) a été aménagé. Amusant mais musclé ! A titre indicatif : Neuchâtel/Morat 33 km à vélo, 31 km en patins ; Meuchâtel/Bienne 34 et 40 km ; Bienne-Morat 33 km et 31 km. Morat/Yverdon-les-Bains : 50 km et 30 km jusqu'à Estavayer-le-Lac, terminus des patineurs.

► **Change**. 1 FS = 0,684 €. 1 € = 1,46 FS.

► **Se renseigner**. Guide de l'exposition dans les librairies, gares et artéplages, 11 € (Tél. : 00.41.900.02.02.02 et www.expo.02.ch). Offices de tourisme. Neuchâtel (tél. : 00.41.32.889.68.90 et www.neuchatel.ch).

Bienne (tél. : 00.41.32.322.75.75 et www.biel-seeland.net). Yverdon-les-Bains (tél. : 00.41.24.423.62.90 et www.yverdon-les-bains.ch). Morat (tél. : 00.41.26.670.51.12 et www.murtenantourism.ch).

PRATIQUE

► **Horaires**. Tous les jours jusqu'au 20 octobre. Ouverture des artéplages de 9 h 30 à 24 h, jusqu'à 1 h du matin les vendredis et

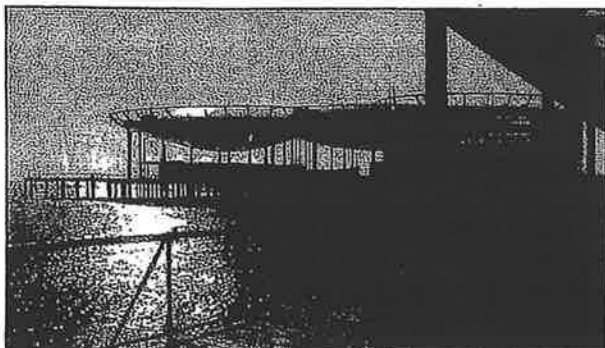
samedis et tous les jours en juillet-août. Fermeture des expositions à 20 h.

► **Tarifs**. Passeport journée 32 €, trois jours 80 €. Réductions jeunes (6 à 16 ans) et seniors (62 ans pour elle, 65 ans pour lui). Passeport soirée, à partir de 18 h 30 : 6,70 €. Vente auprès d'Expo 02.

► **Forfaits**. D-Tour International propose des formules tout compris pour trois jours et deux nuits ou cinq jours et quatre nuits, avec séjour en hôtels 3 et 4-étoiles. A partir de 220 € par personne en chambre double, l'entrée à Expo 02, les transferts en train et bateaux. (Tél. : 01.53.95.33.30 et www.dtour.fr). Suisse Tourisme organise également des séjours à la carte (tél. : 00 800 100 200.30)

► **Change**. 1 FS = 0,684 €. 1 € = 1,46 FS.

► **Se renseigner**. Guide de l'exposition dans les librairies, gares et artéplages, 11 € (Tél. : 00.41.900.02.02.02 et www.expo.02.ch). Offices de tourisme. Neuchâtel (tél. : 00.41.32.889.68.90 et www.neuchatel.ch).



A Neuchâtel, trois « galets » semblables à des soucoupes volantes auréolent les pavillons d'expositions. (Laurent Missbauer.)

N'en croyez pas vos yeux.

Des galets métalliques au-dessus de la nature, le Musée des Beaux-Arts présente l'exposition « La nature au-dessus de la nature ». Du 19 mars au 31 juillet au Palais de l'Exposition, plongez dans l'immensité des menus détails.

Vienne
Wien - Viena - Viena - Wien

vous attend

www.vienne.at